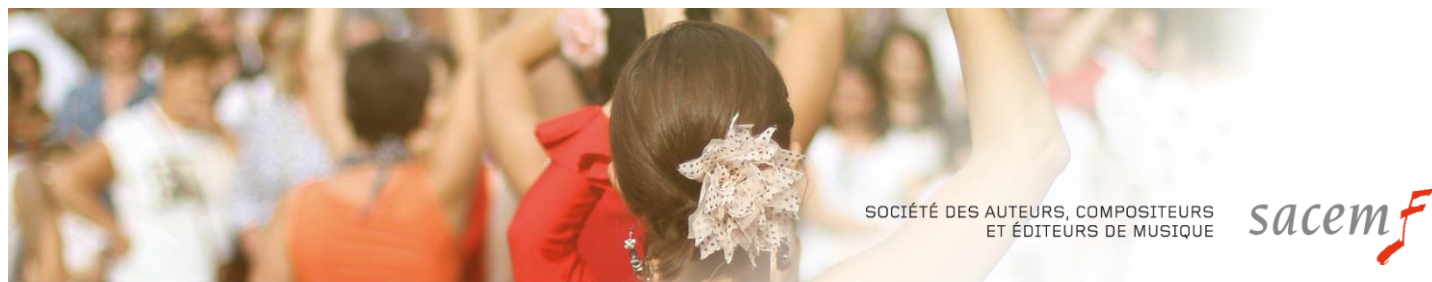


DROITS DE DIFFUSION - TARIFS

BALS ET MANIFESTATIONS DANSANTES



SOCIÉTÉ DES AUTEURS, COMPOSITEURS
ET ÉDITEURS DE MUSIQUE

sacem

MANIFESTATIONS CONCERNEES

- Bals sans attractions et sans restauration
- Bals avec attractions, au cours desquelles des prestations d'artistes de variétés ou de groupes engagés à titre particulier sont adjointes aux exécutions musicales dansantes.

TARIFICATION

1. Votre budget des dépenses est inférieur ou égal à 3000 € et votre prix d'entrée est inférieur ou égal à 20 €

Le montant des droits d'auteur relève d'une tarification forfaitaire déterminée en fonction du budget des dépenses et du prix d'entrée.

| FORFAIT EN EUROS HT PAR MANIFESTATION (TARIF GENERAL - MUSIQUE VIVANTE) | | | | |
|--|------------------------------------|-----------------|-----------------|-----------------|
| Prix du titre d'accès ou de la consommation la plus vendue | MONTANT DU BUDGET DES DEPENSES TTC | | | |
| | JUSQU'À 1 000 € | JUSQU'À 1 500 € | JUSQU'À 2 000 € | JUSQU'À 3 000 € |
| Séances sans recettes | 57,93 | 94,15 | 121,67 | 266,13 |
| jusqu'à 6 € | 94,15 | 121,67 | 188,31 | 380,23 |
| jusqu'à 12 € | 188,31 | 253,49 | 311,43 | 421,42 |
| jusqu'à 20 € | 310,49 | 376,60 | 441,80 | 556,10 |

2. Votre budget des dépenses est supérieur à 3000 € et/ou votre prix d'entrée est supérieur à 20 €

Le montant des droits d'auteur est déterminé par application d'un **pourcentage** :

- sur les **recettes** réalisées (100 % des recettes entrées + 50 % des recettes annexes),
- ou sur le **budget des dépenses** engagées, à titre de minimum et pour les séances sans recettes.

Le taux applicable est de 11 % (musique vivante).

Le montant final résultant de l'application de ce taux sur l'assiette adéquate ne peut être inférieur au **forfait de base**, dont le montant est égal à 59,69€ ht (musique vivante).

La TVA peut être déduite de l'assiette de calcul des droits dès lors que le justificatif de l'assujettissement au paiement de la taxe sur le chiffre d'affaires est remis.

DEFINITIONS

1. DETAIL DES RECETTES PRISES EN COMPTE

1.1 Recettes « entrées »

Il s'agit de la **totalité des recettes brutes**, toutes taxes et service inclus, produites par la vente de titres d'accès : billets d'entrée (*abonnements et réservations compris*), suppléments perçus à l'occasion de changements de places, tickets-consommation (*dès lors que le prix unitaire de ceux-ci est supérieur ou égal au double du prix de la consommation la plus vendue au cours de la séance*), toute contrepartie conditionnant le droit à l'accès.

1.2 Recettes « annexes »

Est également prise en compte la **moitié des autres recettes brutes**, toutes taxes et service inclus, résultant de la vente de services ou produits au public à l'occasion ou au cours de la séance, c'est-à-dire notamment les consommations, repas et les programmes.

NB : le produit de la vente des tickets-consommation, dès lors que leur prix unitaire est inférieur au double du prix de la consommation la plus vendue au cours de la séance, est intégré dans les recettes annexes.

Sont exclues les recettes publicitaires, les recettes provenant du vestiaire et des *quêtes (lorsqu'elles ne constituent pas la contrepartie de l'accès à la séance)*, ainsi que les recettes résultant de la vente de produits principalement utilisés ou consommés en dehors de la manifestation (objets promotionnels : tee-shirts, DVD, CD...).

1.3 Entrées ou consommations gratuites

Lorsque l'accès à la manifestation est conditionné à une contrepartie obligatoire (droit d'entrée, consommation obligatoire...) et que le nombre de ces contreparties *offertes* excède 5 % des payantes, une majoration du montant des droits *calculés sur les recettes* est appliquée selon le barème suivant :

| | de 5% à 10% | jusqu'à 15% | jusqu'à 20% | + de 20% |
|------------|----------------|----------------|----------------|-------------|
| Majoration | 2,5% | 5% | 10% | 15% |

2. COMPOSITION DU BUDGET DES DEPENSES ENGAGEES

Les postes du budget des dépenses pris en compte sont :

- le **budget artistique** : salaires/cachets des personnels artistiques (y compris le personnel technico-artistique), toutes charges attenantes aux rémunérations susvisées, toute valorisation venant en contrepartie de la prestation artistique ;
- les **frais techniques** : frais technico-artistiques (sonorisation, éclairage, décors scéniques, costumes, location d'instruments et/ou de matériel), frais matériels d'accueil des artistes et du public (relatifs à la structure d'accueil -salles, chapiteaux, champs clos, voies publiques, parquets- ; à la structure scénique -podium, scène- ; à l'accueil du public et à l'aménagement de l'enceinte de la manifestation -chaises, tables, gradins, barrières-);
- les **frais de publicité et de communication** : affiches, tracts, mailings, médias, véhicules publicitaires.

Dans l'hypothèse où l'organisateur n'a la possibilité que de communiquer le poste des dépenses constituant le budget artistique, le montant calculé sur cette base doit être majoré de 25 %, exception faite du cas où le budget des dépenses engagées pour la manifestation n'est constitué que par les dépenses du budget artistique.

MAJORATIONS & REDUCTIONS

- Majoration de 25 % en cas d'utilisation de musique enregistrée (à réduire proportionnellement à la durée d'utilisation de chaque mode de diffusion en cas d'utilisation mixte musique vivante et musique enregistrée).
- Réduction pour déclaration préalable de la manifestation de 20 %.
- Les associations d'éducation populaire bénéficient d'une réduction de 12,5 %.
- Les associations adhérentes d'une fédération ayant signé un protocole d'accord avec la Sacem bénéficient de la réduction prévue dans le protocole concerné.
- Les associations à but d'intérêt général bénéficient d'une réduction de 5 % pour les seules manifestations ne donnant pas lieu à entrée payante.

La réduction pour déclaration préalable est cumulable avec une seule des autres réductions offertes. Dans le cas où l'organisateur peut revendiquer le bénéfice de plus d'une de ces réductions, c'est celle qui lui est le plus favorable qui sera retenue.

SPRE

Au titre de la Rémunération Équitable, la Spré, Société pour la Perception de la Rémunération Équitable, reverse aux artistes-interprètes et aux producteurs les sommes réglées par les diffuseurs d'œuvres musicales via un support enregistré. La Spré a mandaté la Sacem pour collecter la Rémunération Équitable auprès des lieux sonorisés et des organisateurs d'événements occasionnels.

« Rémunération Équitable » - Tarif HT : 65% du droit d'auteur.

Minimum annuel de facturation : 98,66€ HT

(Pour les séances occasionnelles non commerciales, organisées par des associations de bénévoles, à but non lucratif : 50% de réduction sur le minimum de facturation)

A savoir :

Les forfaits et les montants minima de rémunération sont indexés par secteur d'activité suivant les pratiques et usages en matière de droits d'auteur (art. 9 de la décision du 5 janvier 2010).

La rémunération équitable ne s'applique pas aux séances avec musique vivante.